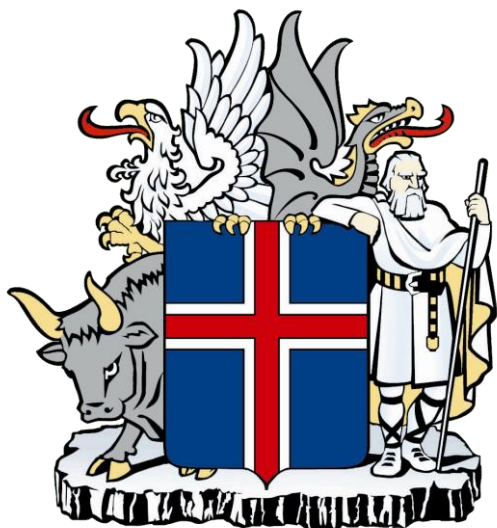


VIÐBRAGÐSÁÆTLUN ALMANNAVARNA

Framhaldsskólinn á Húsavík



Almannavarnadeild ríkislögreglustjórans
Sóttvarnalæknir

Menntamálaráðuneyti

Efnisyfirlit

1.	Inngangur að viðbragðsáætlun	3
2.	Heimsfaraldur influensu	4
3.	Háskastig almannavarna	5
4.	Virkjun viðbragðsáætlana skóla	9
5.	Stjórnun og lykilstarfsmenn skólans	10
6.	Starfssvæði skólans og umfang	12
7.	Áhættumat vegna influensufaraldurs	13
8.	Viðbragðsáætlun Framhaldsskólans á Húsavík við heimsfaraldri influensu	15
9.	Samskiptaleiðir	24
10.	Kort og teikningar	25
11.	Dreifingarlisti	26
12.	Breytingasaga	27

1. Inngangur að viðbragðsáætlun

Viðbragðsáætlun þessi segir fyrir um skipulag og stjórn aðgerða í *Framhaldsskólanum á Húsavík* í samræmi við áætlun Almannaþingarinnar um viðbrögð við heimsútbreiðslu inflúensu.

Markmið viðbragðsáætlana skóla eru að tryggja skipulögð og samræmd viðbrögð allra skólastofnana sem og starfsmanna þeirra þegar til inflúensufaraldurs kemur.

Við gerð áætlunarinnar er meðal annars stuðst við lög um almannavarnir nr. 82/2008 og lög um sóttvarnir nr. 19/1997.

Áætlunin er í samræmi við Landsáætlun vegna heimsfaraldurs inflúensu.

Viðbragðsáætlanir skóla hafa samræmda uppbyggingu. Kaflar 2, 3, 4 og 7 eru sameiginlegir og geyma almennar upplýsingar frá menntamálaráðuneyti, almannavarnardeild ríkislögreglustjóra og embætti sóttvarnalæknis. Aðra kafla semja skólarnir sjálfir og mynda þeir hina eiginlegu viðbragðsáætlun hvers skóla.

Ábyrgð á áætlun þessari er í höndum *Valgerðar Gunnarsdóttur skólameistara Framhaldsskólans á Húsavík*. Áætlunin verður endurskoðuð á a.m.k. fimm ára fresti, en yfirfarin árlega t.d. hvað varðar boðleiðir, gátlista og starfssvæði skóla. Ef miklar breytingar verða á starfsemi skólans verður áætlunin þegar í stað endurskoðuð.

Áætlunin verður kynnt fyrir starfsmönnum skólans, nemendum og forráðamönnum ólöggráða nemenda. Hún er aðgengileg á heimasíðu skólans www.fsh.is

Áætlun þessi tekur þegar gildi.

° 10.mars 2020

Valgerður Gunnarsdóttir
skólameistari

2. Heimsfaraldur inflúensu

Saga heimsfaraldrar inflúensu

Allt frá 16. öld hafa heimsfaraldrar inflúensu riðið yfir heiminn að minnsta kosti tvisvar til þrisvar á öld. Á 20. öldinni riðu þrjár heimsfaraldrar inflúensu yfir. Sá fyrsti geisaði 1918 og var afar mannskæður. Hann var nefndur spænska veikin en talið er að 50-100 milljón manns hafi látið lífið af hans völdum. Hinir tveir heimsfaraldrarnir riðu yfir 1957 og 1968 en ollu mun minna manntjóni. Á Íslandi gekk spænska veikin á suðvesturhluta landsins á tímabilinu frá október til desember 1918 en áður hafði væg sumarinflúensa gengið yfir 1918. Spænska veikin hófst í ágúst í Evrópu og Norður-Ameríku.

Talið er að um 60% Reykvíkinga hafi veikst af spænsku veikinni og að allt að 500 manns látist á landinu öllu. Íslendingar geta dregið nokkurn lærdóm af reynslu þjóðarinnar frá þeim tíma. Til að hindra útbreiðslu veikinnar voru settar ferðatakmarkanir og lokað var fyrir umferð um Holtavörðuheidi og einnig yfir Mýrdalssand. Með þessu tókst að hindra að veikin bærist til Norðurlands og Austurlands en til Vestfjarða barst hún með skipum.

Þar sem að fyrri faraldrar hafa riðið yfir á um 40 ára fresti og síðasti faraldur geisaði fyrir 40 árum hefur verið búist við nýjum faraldri í nokkurn tíma. Í apríl greindist nýr stofn inflúensuveiru í mönnum (H1N1) í Mexíkó og Bandaríkjunum. Þessi stofn hefur breiðst nokkuð hratt út um heimsbyggðina og þegar þetta er skrifað (30. júlí 2009) hafa 46 tilfelli greinst á Íslandi. Til þessa hafa veikindi verið væg og dauðsföll fátíð. Rétt er að benda á að skæð inflúensa af A stofni (H5N1) hefur breiðst út í fuglum undanfarnir 10 ár og í stöku tilfellum borist í menn með alvarlegum afleiðingum.

Í lok desember 2019 kom upp áður óþekkt afbrigði af kórónaveirunni. Veiran er kölluð 2019-nCoV, talið er að veiran sé upprunin í dýrum og hafi nú hæfileika til að sýkja menn. Veiran getur smitast manna á milli, óljóst er hversu smitandi hún er, en allt bendir til að nán samskipti þurfi til. Smitleiðin er fyrst og fremst snerti- og dropsmit.

Viðbragðsáætlanir skulu vera í samræmi við Landsáætlun vegna heimsfaraldurs inflúensu sem er að finna á www.almannavarnir.is og www.influensa.is

Markmið viðbragðsáætlunar hvers skóla

Viðbragðsáætlun vegna heimsfaraldurs inflúensu miðar að því að lágmarka áhrif inflúensufaraldurs og afleiðingar hans innan skólans með því að:

- Skilgreina mikilvæga verkþætti menntastofnunar og lykilstarfsmenn og staðgengla.
- Draga úr útbreiðslu faraldurs á vinnustaðnum og lágmarka smithættu.
- Styrkja nauðsynlega starfsemi og treysta innviði skólans.
- Upplýsa starfsmenn, nemendur og foreldra.
- Veita nauðsynlega fræðslu.
- Eiga til samræmdar áætlunar vegna hugsanlegs samkomubanns og þar með lokunar skóla.

3. Háskastig almannavarna

Almannavarnastig

Viðbragðsáætlunum almannavarna er skipt í þrjú stig sem skilgreina alvarleika þess ástands sem steðjar að.

Háskastigin eru: Óvissustig, hættustig og neyðarstig.

Til þess að gefa til kynna umfang almannavarnaviðbragða, þ.e. fjölda þeirra eininga sem virkjaðar eru í þágu almannavarna í hvert sinn, þörf fyrir víðtæka samhæfingu og fjölda stjórnstiga er hægt að skilgreina umfang á hverju almannavarnastigi með litum sem hér segir:

- **Grænt**

Atburði er sinnt af fáum viðbragðsaðilum.

- **Gult**

Alvarlegur atburður og sinnt af mörgum viðbragðsaðilum.

- **Rautt**

Mjög umfangsmikill atburður á mörgum svæðum.

- **Svart**

Þjóðarvá - hamfarir eða atburðir sem hafa áhrif á mörg umdæmi á sama tíma.

Með hliðsjón af þessu taka sóttvarnalæknir og ríkislögreglustjóri ákvörðun um umfang aðgerða hverju sinni og upplýsa viðbragðsaðila.

Óvissustig

Athuganir, mælingar, hættumat

Skilgreining:

Nýr undirflokkur influensuveiru greinist í mönnum en sýking milli manna er ekki þekkt nema í undantekningartilfellum og þá við mjög náið samband.

Ráðstafanir ákveðnar af ríkislögreglustjóra og sóttvarnalækni með hliðsjón af alvarleika faraldurs.

1. Samráð / samstarf er við mikilvæg erlend samtök og stofnanir.
2. Samráð / samstarf milli innlendra stofnana, samtaka, fyrirtækja og félaga.
3. Skráning upplýsinga um staði þar sem sýking hefur komið upp.
4. Athugun á birgðastöðu matar, lyfja og annarrar nauðsynjavöru.
5. Athugun á boðleiðum, fjarskiptum og fleiru þess háttar.
6. Æfingar, almannavarnaæfing, minni æfingar innan stofnana og / eða hjá aðilum, sem hafa sameiginleg verkefni.

Hættustig

Viðbúnaður vegna hættu

Skilgreining:

1. Engin staðfest sýking hérlendis.
2. Litlar hópsýkingar af völdum nýs undirflokks inflúensuveirunnar brjótast út hjá mönnum á takmörkuðu svæði en veiran virðist ekki hafa lagað sig vel að mönnum.
3. Umtalsverðar hópsýkingar brjótast út hjá mönnum en þær eru enn staðbundnar. Vísendingar eru um að veiran aðlagist mönnum í vaxandi mæli en þó ekki þannig að umtalsverð hætta sé á heimsfaraldri.

Ráðstafanir ákveðnar af ríkislögreglustjóra og sóttvarnalækni með hliðsjón af alvarleika faraldurs.

1. Ráðstafanir gerðar til að koma í veg fyrir að sýktir einstaklingar komi til Íslands.
2. Komi fólk frá sýktum svæðum til Íslands fer fyrsta læknisrannsókn fram í flughöfnum (Keflavík) og höfnum.
3. Söfnun og úrvinnsla faraldursfræðilegra upplýsinga.
4. Hugsanlega loka einhverjum höfnum / flugvöllum.
5. Heimasóttkví hugsanlega beitt gegn þeim sem eru einkennalausir en gætu hafa smitast.
6. Skip hugsanlega sett í sóttkví.
7. Skipulögð dreifing / taka fyrirbyggjandi inflúensulyfja meðal áhættuhópa íhuguð.
8. Athuga með heimköllun Íslendinga frá svæðum þar sem hópsýkingar af völdum nýs stofns inflúensu hafa brotist út.

Neyðarstig

Neyðaraðgerðir vegna atburða

Skilgreining;

1. Stofn inflúensuveirunnar hefur fundist í einum eða fleiri einstaklingum hérlendis eða heimsfaraldri hefur verið lýst yfir. Vaxandi og viðvarandi útbreiðsla smits meðal manna.

Ráðstafanir ákveðnar af ríkislögreglustjóra og sóttvarnalækni með hliðsjón af alvarleika faraldurs.

1. Viðbragðskerfi að fullu virkjað.
2. Samkomubann, lokun skóla o.fl.
3. Útskrift sjúklinga af sjúkrahúsum.
4. Skipulögð dreifing / taka fyrirbyggjandi inflúensulyfja meðal áhættuhópa.

AR	Sýkingatíðni
AVD	Almannavarnadeild
AVN, Av-nefnd	Almannavarnanefnd
CDC	Sóttvarnastofnun Bandaríkjanna
CFR	Dánarhlutfall sjúkdóms
ECDC	Sóttvarnastofnun Evrópusambandsins
ESB	Evrópusambandið
LL	Landlæknisembættið
RLS	Ríkislögreglustjórinn
RÚV	Ríkisútvarpið
SST	Samhæfingarstöðin, Skógarhlíð
SVL	Sóttvarnalæknir
WHO	Alþjóðaheilbrigðismálastofnunin

DMR	Dómsmálaráðuneyti
HBR	Heilbrigðisráðuneyti
MRN	Menntamálaráðuneyti

Sóttvarnaráðstafanir

Heilbrigðisráðherra kveður á um **samkomubann** samkvæmt tillögu sóttvarnalæknis (sbr. 12. gr. laga nr. 19/1997). Almannavarnadeild ríkislögreglustjóra sér um framkvæmd samkomubanns í samvinnu við dómsmálaráðuneyti og lögreglustjóra. Í samkomubanni felst að fjöldasamkomur eru óheimilar, s.s. fundarhöld, skólastarf, skemmtanir á borð við dansleiki, leiksýningar og reglulegar guðspjónustur. Samkomubann er sett samkvæmt nánari fyrirmælum sóttvarnalæknis. Þegar ekki eru lengur forsendur fyrir samkomubanni afléttir heilbrigðisráðherra því samkvæmt tillögu sóttvarnalæknis.

Heilbrigðisráðherra er heimilt að fenginni tillögu sóttvarnalæknis að **takmarka ferðafrelsi** manna með því að grípa til afkvíunar byggðarlaga og landsins alls og einangrunar sýktra manna (sbr. 12. gr. sóttvarnalaga nr. 19/1997). Sóttvarnalæknir gefur fyrirmæli um nánari tilhögun takmarkana á ferðafrelsi. Almannavarnadeild sér um framkvæmd þessara ráðstafana í samvinnu við dómsmálaráðuneyti og lögreglustjóra.

Háskastig WHO

Alþjóðaheilbrigðisstofnunin (WHO) í samvinnu við sóttvarnastofnanir í Bandaríkjunum (CDC) og Evrópu (ECDC) ásamt framkvæmdastjórn ESB hafa með sér náð samstarf við að fylgjast með og meta stöðuna. Íslendingar fá upplýsingar frá WHO og hafa jafnframt nána samvinnu við ECDC og ESB um vöktun og viðbrögð.

Í stigaskipan WHO er gert ráð fyrir þremur skeiðum í heimsfaraldri; *skeið á milli heimsfaraldra*, *viðvörðunarskeiði* og *skeiði heimsfaraldurs*. Innan

hvers skeiðs eru skilgreind mismunandi stig og eru þau sex talsins.

Stig WHO segja meira til um útbreiðslu frekar en alvarleika sýkingar. Stig 6, *skeið heimsfaraldurs*, getur verið vaxandi útbreiðsla á vægri influensu. Viðbragðsáætlun ráðuneyta gegn heimsfaraldri influensu er gerð með háskastig almannavarna til hliðsjónar en stigaskipan WHO er mikið notuð í fjölmiðlum og er sett hér fram til skýringar.

Háskastig WHO	
Stig heimsfaraldurs	Markmið aðgerða
<p>Skeið milli heimsfaraldra</p> <p>Stig 1. Enginn nýr influensustofn hefur greinst í mönnum.</p> <p>Stig 2. Enginn nýr stofn influensuveiru hefur greinst í mönnum. Stofn influensuveiru geisar í dýrum og talinn geta ógnað mönnum.</p> <p>Viðvörðunarskeið</p> <p>Stig 3. Nýr stofn influensuveiru hefur greinst í mönnum en ekki er vitað til þess að hann berist manna á milli nema í undantekningartilfellum og þá við mjög náð samband manna.</p> <p>Stig 4. Litlar hópsýkingar brjótast út hjá mönnum á takmörkuðu svæði af völdum nýs stofns influensu en hann virðist ekki hafa lagað sig vel að mönnum.</p> <p>Stig 5. Umtalsverðar hópsýkingar brjótast út hjá mönnum en þær eru enn staðbundnar. Vísbendingar eru um að veiran hafi í vaxandi mæli aðlagast mönnum, þó ekki í þeim mæli að umtalsverð hætta sé á heimsfaraldri.</p> <p>Skeið heimsfaraldurs</p> <p>Stig 6. Heimsfaraldur: Vaxandi og viðvarandi útbreiðsla smits á meðal manna.</p>	<p>Styrkja viðbúnað við heimsfaraldri influensu.</p> <p>Lágmarka hættu á smiti, uppgötva og tilkynna slík smit án tafar.</p> <p>Tryggja hraða greiningu á nýjum stofni veirunnar. Greina tilfelli fljótt og tilkynna þau án tafar. Hröð viðbrögð við fleiri tilfellum.</p> <p>Halda nýjum stofni innan afmarkaðs svæðis/uppsettur eða seinka útbreiðslu og vinna tíma til að bregðast við (bóluefni ofl.).</p> <p>Hámarksáhersla er lögð á að koma í veg fyrir eða seinka útbreiðslu og, ef mögulegt, afstýra heimsfaraldri og vinna tíma til að hrinda í framkvæmd sóttvarnaráðstöfunum.</p> <p>Draga úr afleiðingum heimsfaraldurs eins og unnt er.</p>

4. Virkjun viðbragðsáætlana skóla

Sóttvarnalæknir tilkynnir breytingar á háskastigi (sjá nánar um stig í kafla 3).

Breyttur viðbúnaður í skólum

Tilkynntar breytingar á háskastigi sem kalla á sérstök viðbrögð skóla á tilteknu sóttvarnasvæði eða landinu öllu verða staðfestar af menntamálaráðuneytinu með tilkynningu í fjölmiðlum og á heimasíðu þess www.menntamalaraduneyti.is og eftir atvikum með tölvupósti til skólastjórnenda og sveitarfélaga.

Viðbúnaður í einstökum skólum. Til þess getur komið að gera verði breytingar á skólahaldi í einstökum skólum án þess að tilkynnt hafi verið um breytt háskastig, t.d. vegna mikilla forfalla. Skólastjórnendur bera ábyrgð á slíkum breytingum með hefðbundnum hætti. Eðlilegt er að haft sé samráð við sóttvarnalækni á svæði skóla áður en veigamiklar breytingar á skólahaldi vegna influensu eru ákveðnar.

Afboðun. Þeir þættir viðbragðsáætlana skóla sem virkjaðir eru skulu ekki aflagðir fyrr en formleg boðun um það kemur frá yfirvöldum.

Helstu verkefni skóla á einstökum stigum

Óvissustig

Unnið að gerð viðbúnaðaráætlunar. Skólarnir upplýsa starfsfólk, nemendur og aðstandendur þeirra og aðra hagsmunaaðila um undirbúning og viðbrögð komi til hættu- eða neyðarástands.

Hættustig

Stjórnendur hvers skóla stýra starfsmönnum til þeirra verkefna sem lýst er í viðbragðsáætlun skólans um skólahald á hættustigi.

Neyðarstig (e.t.v. samkomubann)

Stjórnendur hvers skóla stýra starfsmönnum til þeirra verkefna sem lýst er í viðbragðsáætlun skólans um starfsemi hans á neyðarstigi. Komi til samkomubanns verður skólum lokað á tilteknu svæði eða landinu öllu.

5. Stjórnun og lykilstarfsmenn skólans

Stjórn skólans:

Skólastjórnendur

Skólameistari, Valgerður Gunnarsdóttir, veiti skólanum forstöðu. Skólameistari stjórnar daglegum rekstri og starfi skólans og gætir þess að skólastarfið sé í samræmi við lög, reglugerðir, aðalnámskrá og önnur gildandi fyrirmæli á hverjum tíma.

Aðstoðarskólameistari/áfangastjóri er Halldór Jón Gíslason. Hann er staðgengill skólameistara í Framhaldsskólanum á Húsavík og vinnur með skólameistara við daglega stjórnun skólans. Hann sér einnig um að stjórna og hafa faglega umsjón með áfangakefi skólans, þ.m.t. innritun nemenda, skráningu þeirra í áfanga, skráningu einkunna og stundaskrárgerð.

Skólanefnd

Í skólanefnd sitja 5 fulltrúar skipaðir af menntamálaráðherra til fjögurra ára í senn. Áheyrnarfulltrúar eru þrír, einn fulltrúi kennara, einn fulltrúi nemenda og einn fulltrúi foreldra. Skólanefnd er skólameistara til ráðuneytis við stefnumörkun og stjórn skólans. Skólameistari er framkvæmdastjóri nefndarinnar. Formaður skólanefndar skólaárið 2019-2020 er Sigurgeir Höskuldsson.

• Fulltrúar í skólanefnd eru:

Sigurgeir Höskuldsson, formaður
Helena Eydís Ingólfssdóttir,
Birgitta Bjarney Svavarsdóttir,
Hjálmar Bogi Hafliðason,
Kolbrún Ada Gunnarsdóttir,
Díana Jónsdóttir, fulltrúi foreldraráðs,
Ásta Svavarsdóttir, fulltrúi kennara,
Guðrún María Guðnadóttir, fulltrúar nemenda.

Skólaráð:

Skólaráð er skólameistara til aðstoðar og ráðgjafar við stjórn skólans. Í skólaráði sitja stjórnendur skólans, skólameistari, aðstoðarskólameistari og áfangastjóri, tveir fulltrúar starfsfólks og tveir fulltrúar nemenda.

• Í skólaráði sitja:

Valgerður Gunnarsdóttir, skólameistari,
Halldór Jón Gíslason, aðstoðarskólameistari/áfangastjóri,
Valdimar Stefánsson, fulltrúi kennara,
Rakel Dögg Hafliðadóttir, fulltrúi kennara/námsráðgjafi,
Guðrún María Guðnadóttir, fulltrúi nemenda,
Arney Kjartansdóttir, fulltrúi nemenda.

Þjónusta við nemendur:

Námsráðgjafi

Námsráðgjafi veitir nemendum skólans ráðgjöf og stuðning er varðar persónulegan vanda þeirra, námsvanda eða mál er verða náms- og starfsval. Námsráðgjafi veitir einnig foreldrum ráðgjöf varðandi mál er varða nám barna þeirra. Námsráðgjafi er Rakel Dögg Hafliðadóttir.

Félagsmála- og forvarnafulltrúi

Félagsmála- og forvarnafulltrúi skólans vinnur með nemendum að öflugu og skapandi félagslífi þar sem áherlsa er lögð á að allir skemmti sér án áfengis eða annarra vímuefna. Félagsmála- og forvarnafulltrúi skólans er Selmdís Þráinsdóttir.

Annað:

Fjármálastjóri

Fjármálastjóri hefur umsjón með bókhaldi og fjársýslu skólans og fylgist með og sér til þess að bókhald og fjármál skólans uppfylli kröfur íslenskra laga og reglugerða. Fjármálastjóri ásamt skólameistara stýrir fjárhagslegum rekstri skólans og er skólameistara til aðstoðar og ráðgjafar við gerða rekstraráætlunar og

annarra áætlana er varða rekstur og fjársýslu skólans. Fjármálastjóri hefur einnig eftirlit með fámálum nemendafélags skólans, heldur utan um eignaskráningu og birgjaskráningu. Fjármálastjóri er Arna Ýr Arnarsdóttir

Tölvuumsjónarmaður

Umsjón tölvumála er í höndum þjónustuaðila sem hefur umsjón með rekstri og uppbyggingu á tölvu- og netkerfi skólans. Hann sér til þess að tölvu- og netkerfi skólans séu ávallt virk og veitir starfsfólki og nemendum góða þjónustu. Tölvuumsjónarmaður er Aðalgeir Sævar Óskarsson.

Ritari

Ritari skólans annast daglegt starf á skrifstofu skólans auk símsvörunar. Ritari er Arna Ýr Arnarsdóttir.

Umsjónarmaður húsnæðis

Annast daglega umjón með húsum skólans og ræstingu. Umsjónarmaður er Þuríður Guðrún Reynisdóttir.

6. Starfssvæði skólans og umfang

Framhaldsskólinn á Húsavík er staðsettur við Stóragarð 10 á Húsavík.

Ef ekið er inn í bæinn úr suðri eftir Stangarbakka og Mararbraut og beigt inn á til hægri við Húsavíkurkirkju er komið inná Stóragarð, skólinn stendur við Stóragarð 10.



Aðalinnangangur skólans

Framhaldsskólinn á Húsavík
Stóragarði 10, 640 Húsavík
Kt. 430987-2679
Sími: 464-1344, Fax: 464-1638
Heimasíða: www.fsh.is
Netfang: fsh@fsh.is

Bókasafn skólans er staðsett fyrir ofan aðalinnangang. **Skólahjúkrunarfræðingur** er með skrifstofu á kennaragangi. **Tölvuumsjónarmaður** er með aðstöðu á kennaragangi.

Umfang: Starfsmannafjöldi og nemendafjöldi.

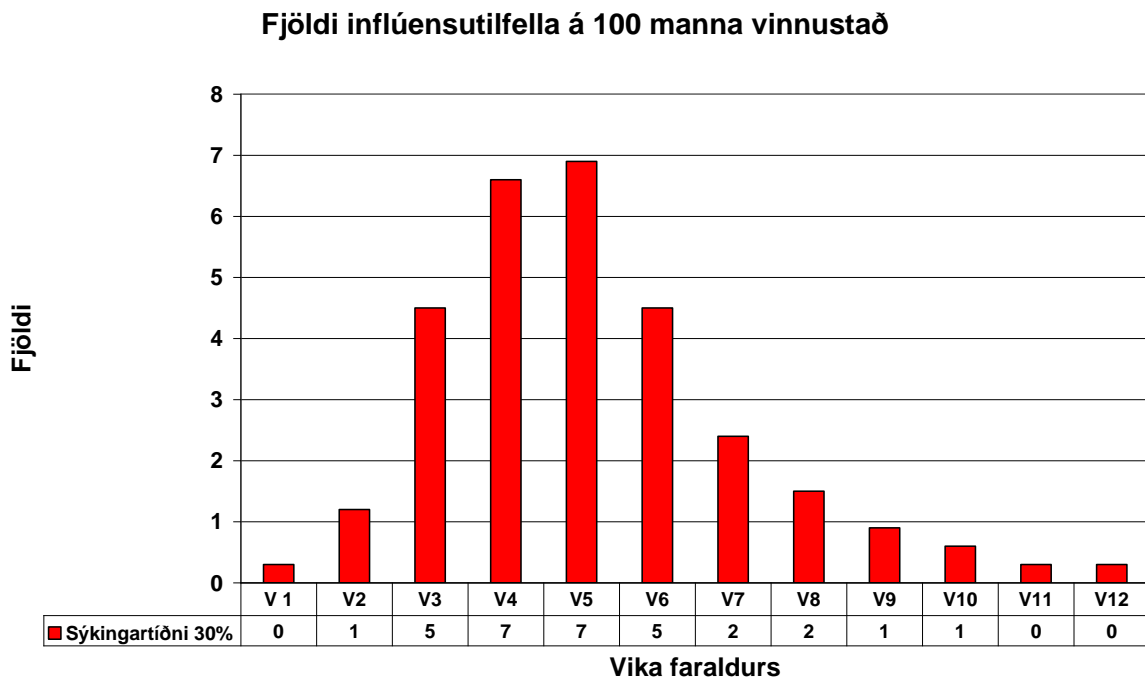
Starfsemi skólans fer fram í húsum skólans að Stóragarði 10. Íþróttakennsla fer fram í Íþróttahöllinni sem staðsett er við hlið skólans.

Í skólanum starfa 18 starfsmenn og nemendur eru um 100 talsins. Nemendur eru flestir á aldrinum 16 – 20 ára.

7. Áhættumat vegna inflúensufaraldurs

Gera má ráð fyrir því að atvinnulíf og þjónusta við almenning skerðist verulega eða geti lamast í tvær til þrjár vikur, en með gerð viðbragðsáætlunar er reynt að lágmarka þann skaða sem faraldurinn veldur. Áætlað er að samhæfðar viðbragðsáætlanir eins og unnið hefur verið að hér á landi muni fækka sjúkdómstilfellum og draga úr alvarlegum afleiðingum faraldursins.

Algengt er að inflúensufaraldur berist í tveimur eða þremur hrinum á allt að árs tímabili. Hver hrina byrjar með lágri sýkingartíðni sem eykst og nær hámarki og fellur aftur á nokkurra vikna tímabili, oftast 8-12 vikum. Sýkingartíðnin er þá há í nokkrar vikur í hverri hrinu.



Búast má við að sýkingartilfelli dreifist á 12 vikna tímabili, sjá töflu, skv. embætti sóttvarnalæknis.

Vika	1	2	3	4	5	6	7	8	9	10	11	12
%	1%	4%	15%	22%	23%	15%	8%	5%	3%	2%	1%	1%

Eins og sjá má er líklegt að um nokkrar fjarvistir starfsmanna verði að ræða í inflúensufaraldri. Fjöldi fjarvista er háður því hversu alvarlegur faraldurinn verður og einnig hver viðbrögð almennings verða. Fjarvistir starfsmanna geta stafað af mismunandi ástæðum, til dæmis vegna:

- smits af inflúensu
- annarra veikinda
- annarra fjölskyldumeðlima sem þarf að hugsa um, vegna veikinda eða lokun leikskóla og skóla
- beiðna vinnuveitanda um að halda sig fjarri vinnustað og vinna heiman frá sér
- beiðna heilbrigðisyfirvalda um heft ferðafrelsi eða samkomubann
- raskana á almenningssamgöngum eða ótta starfsmanna við að ferðast innan um hóp fólks
- ótta starfsmanna við að smitast ef þeir mæta til vinnu.

Fjarvistir starfsmanna munu verða mestar þegar sýkingartíðni er hæst í faraldri, eða u.þ.b. í 5. viku af u.þ.b. 12 vikum. Búast má við tveimur til þremur hrinum af inflúensufaraldri með nokkurra mánaða millibili.

Það er ekki hægt að spá fyrir með vissu hverjar fjarvistir á vinnustöðvum verða. Það veltur m.a. á því um hversu skæða farsótt er að ræða, hvernig starfsmenn meta hættuna, hvort skólum er lokað og til hvaða ráða er tekið í viðbrögðum vinnustaða í þeim tilgangi að minnka líkur á fjarvistum og smiti innan vinnustaðarins.

8. Viðbragðsáætlun FSH við heimsfaraldri influensu

8.1 Óvissustig (Athuganir, mælingar, hættumat)

Skilgreining:

Nýr undirflokkur influensuveiru greinist í mönnum en sýking milli manna er ekki þekkt nema í undantekningartilfellum og þá við mjög náið samband.

Skólinn undirbýr sig undirbýr sig eins vel og hann getur fyrir yfirvofandi flensufaraldur og skilgreinir viðbragðsáætlun. Starfsfólk, nemendur og aðstandendur þeirra og aðrir hagsmunaaðilar eru upplýstir viðbragðsáætlun skólans og hlutverk sín.

Gátlisti fyrir óvissustig:

1. Útnefna verkefnisstjóra sem stjórnar gerð viðbragðsáætlunar að höfðu samráði við skólayfirvöld, starfsfólk, nemendur og foreldra/aðstandendur þeirra eftir því sem við á. Verkefnisstjóri hefur samráð við yfirvöld almannavarna um gerð áætlunarinnar og er tengiliður við þau. Verkefnisstjóri fylgist náið með tilkynningum og upplýsingum sem birtast á www.influensa.is, www.almannavarnir.is og í fjölmiðlum.
2. Semja viðbragðsáætlun sem tekur mið af aðstæðum skólans.
3. Huga að búnaði sem kann að þurfa að nota í skólanum á hættustigi svo sem lyf, grímur og hanska. Verkið skal unnið í samræmi við leiðbeiningar heilbrigðisyfirvalda.
4. Huga að skipulagi ræstingar með hliðsjón af sóttvörnum í samræmi við leiðbeiningar heilbrigðisyfirvalda.
5. Ákveða hvernig brugðist skuli við ef starfsfólk og nemendur fara að veikjast t.d. ef beiðnir koma frá foreldrum um að hafa börn heima þrátt fyrir að skóli starfi. (Ath. leiðsögn frá heilbrigðisyfirvöldum verði tiltæk).
6. Huga sérstaklega að þörfum nemenda af erlendum uppruna, skiptinum og starfsbrautarnemendum.
7. Birta viðbragðsáætlun um influensu með sambærilegum hætti og aðrar lýsingar á starfsemi skólans t.d. á heimasíðu, í skólanámskrá eða með öryggisstefnu skólans.
8. Skipuleggja fræðslu og miðlun fyrir starfsmenn, nemendur, foreldra og aðra sem tengjast skólanum. Þess skal gætt sérstaklega við skipulag fræðslu að hún veki ekki óþarfan ótta. Fræðslan á að ganga út frá því að skólinn hafi gert viðbragðsáætlun til að bregðast við hugsanlegri vá af yfirvegum og þekkingu. Upplýsingar og fræðsla til nemenda og aðstandenda gangi út frá:
 - viðbragðsáætlun skólans
 - hvað hver og einn geti gert til að hefta útbreiðslu með því að temja sér ákveðna umgengnishætti
 - hvar fá megi frekari upplýsingar.
9. Fá heilbrigðisráðgjafa til að vinna með skólanum t.d. hjúkrunarfræðing eða lækni á heilsugæslustöð í nágrenni skólans. (Ath. tryggja þarf skólum heilbrigðisráðgjöf í þessu sambandi).
10. Yfirfara boðleiðir og uppfæra reglulega þannig að tryggt sé að koma megi boðum til allra á skjótvirkum hátt.
11. Gera áætlun um hvernig virkni upplýsingakerfa skólans verði sem best tryggð s.s. símsvörum, tölvupóstur, nettengd kennslukerfi, uppfærsla heimasíðu.

12. Kortleggja tengsl skólans við almannavarnaráætlanir á svæði hans og stöðu skólans í áætlunum yfirvalda.

Tengsl við nálæga heilbrigðisstofnun:

Skólameistari, eða staðgengill í fjarveru hans, annast samstarf við Heilbrigðisstofnum þingeyninga á Húsavík. Tengiliður þar er sóttvarnarlæknir svæðisins Ásgeir Böðvarsson hjá Heilbrigðisstofnun Þingeyinga á Húsavík.

Upplýsingamiðlun:

Skólameistari, eða aðstoðarskólameistari í fjarveru hans, ber ábyrgð á miðlun upplýsinga til starfsfólks, nemenda og aðstandenda þeirra.

Haldinn verður fundur með starfsfólki og nemendum þar sem leitast verður við að upplýsa um eðli og umfang væntanlegs influensufaraldurs. Mikilvægt er að upplýsingar miði að því að eyða óþörfum ótta og að tekist sé á við hugsnalega vá af yfirvegum, festu og þekkingu.

Haldinn verður fundur með starfsfólki þar sem breyttar áheslur varðandi sóttvarnir og þrif verða kynntar. Haldinn verður fundur með nemendum þar sem þeir verða sérstaklega hvattir til þess að þvo sér vel um hendur og nota bréfpurkur þegar þeir hósta eða hnerra. Komið verður upp hólkum með bréfpurkum á snyrtingum og í kennslustofum skólans.

Hengd verða upp leiðbeiningaspjöld á auglýsingatöflur skólans og á snyrtingum þar sem nemar og starfsfólk verða upplýst um helstu smitleiðir og aðferðir við að forðast smit.

Upplýsingar um helstu smitleiðir og aðgerðir við að forðast smit verða einnig gerðar aðgengilegar á heimasíðu skólans. Jafnframt verður vísað á upplýsingasíður á vefnum www.landlaeknir.is, www.almannavarnir.is svo og á heimasíðunni www.influensa.is Upplýsingar um breytta ræstingu og hlífðarbúnað má einnig finna á heimasíðun sóttvarnalæknis www.influensa.is

Almennum upplýsingum verður miðlað á heimasíðu skólans www.fsh.is. Ef nauðsynlegt reynist að senda áriðandi tilkynningu vegna influensufaraldurs verður hún birt sem frétt á forsíðu. Heimasíða skólans er mikilvægur vettvangur fréttar- og tilkynninga til nemenda, aðstandenda og starfsfólks. Allir starfsmenn og nemendur hafa netfang og eru áriðandi tilkynningar og fundarboð send út á alla aðila.

Ritari annast skráningu veikindatilkynninga. Þegar nemendur/forráðamenn þeirra tilkynna um veikindi eru þeir hvattir til þess að vera vakandi fyrir influensueinkennum og þeir jafnframt beðnir um að láta skólann vita ef um influensuýkingu reynist vera að ræða. Sama gildir varðandi veikindaskráningu starfsfólks. Skólahjúkrunarfræðingur fylgist með heilsu nemenda og kemur upplýsingum áfram til skólastjórnenda sem meta í samráði við skólahjúkrunarfræðing hvort eigi að upplýsa heilsugæsluna um stöðuna.

Ræsting og dagleg þrif:

Almennt um dagleg þrif:

1. Strjúka þarf daglega með sótthreinsiefni yfir helstu snertifleti s.s.:
 - i. hurðarhúna,
 - ii. stigahandrið,
 - iii. sameiginleg lyklaborð,
 - iv. sameiginleg símtæki,
2. Hafa sótthreinsiefni til viðbótar við sápu við handlaugar á snyrtingum og í eldhúsi.
3. Notaðu bréfpurkur við handþvott í stað handklæða.

Engin staðfest sýking hér á landi en litlar hópsýkingar af völdum nýs undirflokks inflúensuveirunnar brjótast út meðal manna á takmörkuðum svæðum. Vísbendingar um að veiran aðlagist mönnum í vaxandi mæli en ekki er talin bein hættu á heimsfaraldri.

Gátlisti á hættustigi:

1. Stjórnendur fylgist náið með tilkynningum og upplýsingum sem birtast á www.influensa.is, www.almannavarnir.is og í fjölmiðlum.
2. Yfirfara viðbragðsáætlun með hliðsjón af nýjustu upplýsingum frá yfirvöldum.
3. Yfirfara boðleiðir upplýsinga til starfsmanna, nemenda, foreldra/aðstandenda og hagsmunaaðila.
4. Yfirfara áætlun um virkni upplýsingakerfa skólans.
5. Fara yfir verkefni og starfsskyldur starfsmanna.
6. Hafa samband við heilbrigðisráðgjafa.
7. Hafa samband við almannavarnanefnd á svæði skólans.
8. Upplýsa starfsfólk, nemendur, foreldra/aðstandendur og hagsmunaaðila um viðbragðsáætlun skólans og hvað hver og einn getur gert til forvarnar og hjálpar. Upplýsa um:
 - nýjustu stöðu mála
 - kynna viðbúnað skólans
 - hvað nemendur og heimilin geta gert til forvarna.
9. Huga að undirbúningi áframhaldandi náms nemenda heima komi til lokunar skólans. Eftirfarandi skal hafa til viðmiðunar:
 - Hafa tiltækar áætlanir um sjálfsnám og þjónustu skólans við nemendur og heimilin. Útbúa leiðbeiningar til nemenda og forráðamanna ólöggráða nemenda um hvernig nemendur geti stundað sjálfsnám og hvaða væntingar séu gerðar til nemenda um heimanám. Skýra þarf hve nákvæmlega og hve lengi nemendur eigi að fylgja áætlunum.
 - Skipuleggja hlutverk kennara í heimanámi nemenda og/eða samskiptum við heimilin meðan á lokun stendur. Nýta fjarkennslutækni eftir því sem kostur er. Námsumhverfi á netinu (Inna, Kennsluvefur.is ofl.) er notað í skólanum. Þau er mjög vel til þess fallin að styðja við sjálfsnám nemenda. Nemendur sinna námi sínu í gegnum fjarnám með aðstoð kennsluvefs, samskipta um tölvupóst eða síma. Kennarar gera áætlun um hvernig námsmarkmiðum áfangans verður náð þrátt fyrir að kennsla fari öll fram í fjarnámi um óákveðin tíma.
 - Skipuleggja samskipti við heimili grunnskólabarna eftir því sem tæk eru á.
 - Gerð áætlun um hvernig skólinn muni nýta heimasíðu sína til að auðvelda aðgengi að nauðsynlegum upplýsingum.
 - Aðstoða erlenda nemendur.

Á hættustigi er skólastarf með sama hætti og á óvissustigi ef frá er talið að þá fer viðbragðsáætlun að lúta að því að neyðarstigi verði lýst yfir. Þó getur verið um að ræða meiri takmarkanir á skólastarfi vegna fyrirmæla frá almannavörnum og/eða sóttvarnarlækni.

Skólameistari undirbýr starfsfólk og nemendur undir að neyðarstig gæti verið yfirvofandi. Skólameistari sér jafnframt til þess að allar upplýsingar sé gefnar um leið og áætlanir liggja fyrir.

- Upplýsingum er miðlað með því að boða til funda með starfsfólki og nemendum.
- Tilkynningar eru birtar á heimasíðu skólans (sem tilkynningar og/eða fréttir).
- Aðstoðarskólameistari og ritari annast tölvupóstsendingar til foreldra/forráðamanna nemenda með því senda póst á netfangalista í INNU.

Áfangastjóri vinnur með kennurum að því að skilgreina breytingar á námslokaáætlunum nemenda, komi til þess að neyðarstigi verði lýst yfir. Þannig verði reynt að tryggja að nemendur nái að ljúka önninni með þeim námsmarkmiðum sem sett eru hverju sinni.

8.3a Neyðarstig – Fyrir lokun skóla (Neyðaraðgerðir vegna atburða)

Skilgreining;

Stofn influensuveirunnar hefur fundist í einum eða fleiri einstaklingum hérlandis eða heimsfaraldri hefur verið lýst yfir. Vaxandi og viðvarandi útbreiðsla smits meðal manna.

Viðbragðsáætlun hrint í framkvæmd og skólinn verði viðbúnn því að loka með litlum fyrirvara.

Upplýsa þarf starfsfólk, nemendur og aðstandendur um stöðuna á yfirvegaðan og róandi hátt og undirbúa alla undir lokun skóla.

Gátlisti á neyðarstigi:

1. Stjórnendur fylgist náið með tilkynningum og upplýsingum sem birtast á www.influenza.is, www.almannavarnir.is og í fjölmiðlum.
2. Starfsmenn, nemendur, foreldrar/aðstandendur eru upplýstir um hlutverk sín og ábyrgð skv. viðbragðsáætlun skólans.
3. Skilgreina lykilstarfsmenn og staðgengla þeirra í forföllum.
4. Lokun skóla undirbúin, sbr. stig 3. b.
5. Hafa samband við þau yfirvöld almannavarna sem skólinn heyrir undir.
6. Yfirfara alla liði áætlunarinnar og boðleiðir.
7. Huga að viðbrögðum við sjúkdómseinkennum starfsmanna og nemenda í samráði við heilsuráðgjafa.
8. Leggja sérstaka áherslu á þrif og hreinlæti í skólanum.
9. Halda úti miklum áróðri fyrir að allir viðhafi persónulegar smitvarnir, handþvott og byrgingu hnerra og hósta. Allir hvattir til að vera heima finni þeir til veikinda. (Ath. leiðbeiningar þurfa að vera aðgengilegar).
10. Upplýsa nemendur og starfsmenn um mögulegar takmarkanir á ferðafrelsi.
11. Hafa samband við skiptinema og uppýsa þá um stöðu mála og hugsanlegar takmarkanir á ferðafrelsi.
12. Undirbúa alla undir hugsanlega lokun skólans.

Skipulag á afleysingu í veikindaforföllum starfsfólks skólans.

Skilgreining lykilstarfsmann Sjá nánar á bls. 10 – 11.

Starfsmaður:	Afleysing:
Skólameistari	Aðstoðarskólameistari/áfangastjóri
Aðstoðarskólameistari/áfangastjóri	Skólameistari (njóti hvorugs stjórnanda leysir starfsmaður með reynslu af stjórnun þeirra hlutverk)
Fjármálastjóri	Skólameistari
Námsráðgjafi	Umsjónarkennarar og skólastjórnenndur
Félagsmála- og forvarnafulltrúi	Skólastjórnenndur
Umsjónarmaður tölvumála	Sérfræðingar starfandi utan skólans
Ritari	Stjórnenndur (varðandi almenna upplýsingagjöf), ræstitæknir (símsvörun)
Umsjónarmenn húsa	Stjórnenndur

Í forföllum nemenda og kennara verður stuðst við kennsluvefinn (www.kennsluvefur.is) og kennarar hvattir til þess að setja þar upplýsingar um nám, kennslu og námsmat. Þar verða einnig settar inn glærur og upplýsingar um einstök verkefni auk þess sem samskiptaleiðir á kennsluvef/tölvupósti verða virkjaðar eins og kostur er. Með notkun á www.kennsluvefur.is verður reynt að halda sem bestum tengslum við nemendur og styðja þá í námi þrátt fyrir fjarveru frá skóla.

Verði forföll kennara veruleg vegna veikinda þeirra eða lokunar skóla er nauðsynlegt að skoða hvort og þá hvernig nemendum verður bættur sá tími sem fallið hefur niður. Leitast verðu við að bæta nemendum kennslufall vegna fjarveru kennara með aukakennslu síðdegis og/eða um helgar, slík úrræði verða þó að rúmast innan fjárheimilda skólans.

Áfangastjóri vinnur með kennurum að því að skilgreina breytingar á námslokaáætlunum nemenda, komi til þess að neyðarstigi verði lýst yfir. Þannig verði reynt að tryggja að nemendur nái að ljúka önninni með þeim námsmarkmiðum sem sett eru hverju sinni.

Undirbúningu fyrir lokun skóla:

Skólameistari undirbýr starfsfólk og nemendur undir að neyðarstig gæti verið yfirvofandi. Skólameistari sér jafnframt til þess að allar upplýsingar sé gefnar um leið og áætlanir liggja fyrir.

- Upplýsingum er miðlað með því að boða til **funda** með starfsfólki og nemendum.
- Tilkynningar eru birtar á **heimasíðu skólans** www.fsh.is (sem tilkynningar og/eða fréttir).
- Aðstoðarskólameistari/ritari annast tölvupóstsendingar til foreldra/forráðamanna nemenda með því senda póst á netfangalista foreldra/forráðamanna í INNU.

Áfangastjóri vinnur með kennurum að því að skilgreina breytingar á námslokaáætlunum nemenda, komi til þess að neyðarstigi verði lýst yfir. Þannig verði reynt að tryggja að nemendur nái að ljúka önninni með þeim námsmarkmiðum sem sett eru hverju sinni.

Skólameistari, námsráðgjafi og umsjónarkennarar munu annast ráðgjöf við foreldra og nemendur.

Komi til neyðarstigs má reikna með því að skólum verði lokað samkvæmt ákvörðun almannavarna og/eða heilsugæslunni. Komi til þess þá verðu skólahúsum lokað og engin starfsemi mun fara þar fram þann tíma sem lokun varir.

Gátlisti ef skóli er lokaður:

1. Stjórnendur fylgist náið með tilkynningum og upplýsingum sem birtast á www.influensa.is, www.almannavarnir.is og í fjölmiðlum.
2. Tilkynna ákvörðun um lokun í skólanum.
3. Setja upp áberandi auglýsingar m.a. við innganga um að skólinn sé lokaður nemendum.
4. Nota boðleiðir skólans til að kynna lokunina og viðbrögð við henni skv. viðbragðsáætlun skólans.
5. Yfirfara öryggismál fasteigna og búnaðar skólans.
6. Funda með starfsmönnum um hlutverk þeirra í starfseminni á tíma lokunar.
7. Virkja áætlanir um skólastarf á tíma lokunar.
8. Vera í sambandi við yfirvöld almannavarna komi til þess að húsæði skólans verði nýtt í þágu almannavarna.

Tilkynningar og upplýsingagjöf varðandi lokun skóla.

Skólameistari felur ritara að skrá tilkynningar varðandi lokun/opnun skóla með tilkynningu í útvarpi eða sem frétt á heimasíðu skólans.

Ritari sér um að hengja upp tilkynningar við aðalinngang og kennarainngang skólans.

Skólameistari annast upplýsingagjöf til starfsfólks með því að boða til fundar. Eftir lokun skóla sér skólameistari um að upplýsa starfsfólk í tölvupósti eða í síma.

Aðstoðarskólameistari/áfangastjóri sendir tölvupóst til nemenda og forráðamanna þeirra í gegnum upplýsingakerfið INNU.

Námsráðgjafi (áfangastjóri í fjarveru hans) ber ábyrgð á að upplýsa skiptinema og „foreldra“ þeirra, með því að ræða við viðkomandi persónulega/símleiðis eða senda tölvupóst.

Skólameistari ber ábyrgð á að svara tölvupósti frá starfsfólki, nemendum, foreldrum og öðrum hagsmunaaðilum varðandi stöðu mála.

Símanúmer og netföng stjórnenda skólans og húsvarðar skulu vera áberandi á heimasíðu skólans komi til lokunar hans. Skólameistari ber ábyrgð á að svara tölvupósti frá starfsfólki, nemendum, foreldrum og öðrum hagsmunaaðilum varðandi stöðu mála.

Áframhald á skólastarfi þrátt fyrir lokun skóla.

Ef til lokunar skóla kemur verður stuðst við kennsluvefinn (www.kennsluvefur.is) og kennara hvattir til þess að setja þar upplýsingar um nám, kennslu og námsmat. Þar verða einnig settar inn glærur og upplýsingar um einstök verkefni auk þess sem samskiptaleiðir á kennsluvef verða virkjaðar eins og kostur er. Með notkun á www.kennsluvefur.is verður reynt að halda sem bestum tengslum við nemendur og styðja þá í námi þrátt fyrir lokun skóla.

Vari lokun skóla í lengri tíma er nauðsynlegt að skoða hvort og þá hvernig nemendum verða bættar þær kennslustundir sem fallið hafa niður. Leitast verðu við að bæta nemendum kennslufall vegna fjarveru kennara með aukakennslu síðdegis og/eða um helgar, slík úrræði verða þó að rúmast innan fjárheimilda skólans.

Stjórnendur skólans munu vinna með kennurum að endurskoðun á námsáætlunum með það að markmiði að gera nemendum kleift að ljúka námi á viðkomandi önn á grundvelli þeirra markmiða sem sett hafa verið í hverjum námsáfangi.

Umsýsla fasteigna og öryggismála meðan á lokun stendur.

Húsvörður annast umsýslu fasteigna og öryggismála í samstarfi við skólameistara.

8.4 Skólahald hefst á ný

Skólinn tryggir sem best vellíðan nemenda og starfsmanna og komi skólastarfi í hefðbundinn farveg á ný eftir lokun.

Gátlisti þegar skólastarf hefst á ný.

1. Stjórnendur fylgist náið með tilkynningum og upplýsingum sem birtast á www.influensa.is, www.almannavarnir.is og í fjölmiðlum.
2. Huga að aðstoð og áfallahjálpi fyrir þá sem eru að hefja skólastarfið á ný. (Ath. leiðbeiningar til skóla og e.t.v. aðgang að áfallateymum).
3. Greina ástand starfsliðsins til að hefja reglubundið skólastarf að nýju.
4. Gera áætlun um framhald skólastarfsins í samræmi við stöðu mála.
5. Upplýsa alla hagsmunaaðila um áætlun skólans um framhald skólastarfsins.
6. Undirbúa húsnæði fyrir kennslu í samræmi við leiðbeiningar heilbrigðisyfirvalda.
7. Huga að heilsu og öryggi nemenda og starfsmanna, bregðast við sorg og ótta sem býr með mönnum eftir mikil áföll.
8. Hafa samráð við heilbrigðisráðgjafa um viðbrögð við veikindatilfellum og varúðarráðstafanir fyrstu vikurnar eftir lok faraldurs.
9. Yfirfara viðbragðsáætlun í ljósi reynslunnar.

Undirbúningur fyrir opnun

Opnun skóla er tilkynnt á heimasíðu skólans www.fsh.is/frettir og einnig með tilkynningu í útvarpi. Nemendur og forráðamenn þeirra fá upplýsingar um fyrirkomulag skólabyrjunar í tölvupósti.

Endurskipulag á skólastarfi er í höndum stjórnenda og kennara skólans. Kennarar skólans bera ábyrgð á endurskoðun kennsluáætlana í samræmi við þau viðmið sem sett verða. Viðmiðin munu ráðast af lengd þess tíma sem skólastarf varð fyrir verulegri röskun.

Stjórnendur skólans meta þörf fyrir áfallahjálpi fyrir nemendur og/eða starfsfólk með aðstoð sérfræðinga hjá Heilbrigðisstofun Þingeyinga.

Skipulag á þrifum vegna upphafs skólastarfs eftir lokun skóla fer fram skv. leiðbeiningum frá heilbrigðisyfirvöldum/sóttvarnarlækni sbr. www.influensa.is

Endurskoðun á viðbragðsáætlun skólans.

Viðbraðgsáætlun skólans verður endurskoðuð á fundi stjórnenda við upphaf hvers skólaárs. Fjármálastjóri/ritari sér um að uppfæra nafnalista eftir þörfum.

Áætlunin skal vera aðgengileg á heimasíðu skólans og prentað eintak skal vera á bóksafni FSH, kennarstofu og á skrifstofu skólameistara.

Annað:

Fjarvera nemenda og starfsfólks skólans vegna inflúensufaraldurs á óvissu- og hættustigi:

Veikindi nemenda.

Nemendur tilkynni veikindi, við upphaf einkenna, til skrifstofu skólans í síma 464-1344. Ritari skráir upplýsingar um forföll í INNU með því að skrá V hjá viðkomandi.

Í samræmi við leiðbeiningar sóttvarnarlæknis er mælt til þess að nemendur séu heima í tvær vikur frá upphafi einkenna.

Sé nemandi veikur til lengri tíma skal reynt að koma þannig til móts við hann að honum sé gert það kleift að ná eðlilegum námslokum á önninni. Þetta skal gert í samráði við áfangastjóra og viðkomandi kennara. Hafi nemandi verið mjög lengi fjarverandi getur það orðið honum um megn að ljúka námi sínu og fær hann þá aðstoð áfangastjóra og/eða námsráðgjafa við að endurskoða og endurskipuleggja námsferil sinn.

Veikindi starfsfólks.

Starfsfólk tilkynnir veikindi til skrifstofu skólans. Ritari skráir veikindi í INNU og auglýsir forföll í anddyri og á vef skólans. Sé um meira en en viku fjarveru að ræða skal viðkomandi hafa samband við skólameistara eða aðstoðarskólameistara. Að öðru leyti fer starfsfólk eftir leiðbeiningum frá sóttvarnarlækni, sjá nánar á www.influensa.is

Verði kennari frá kennslu í meira en viku getur reynt nauðsynlegt að endurskoða kennsluáætlanir hans með tilliti til þess. Ef gera þarf breytingar á kennsluáætlun þarf slíkt að gerast í samráði við skólameistara og tilkynna þær áfangastjóra. Nýrri kennsluáætlun þarf að skila til ritara, til varðveislu í skjalasafni skólans, og til nemenda.

9. Samskiptaleiðir

Framhaldsskólinn á Húsavík
Stóragarði 10, 640 Húsavík
Kt. 430987-2679
Sími: 464-1344, Fax: 464-1638
Heimasíða: www.fsh.is
Netfang: fsh@fsh.is

Lykilaðilar er varðar boðun og afboðun

Starfsheiti:	Nafn:	Sími:	GSM:	Netfang:
Skólameistari	Valgerður Gunnarsdóttir	4641344 og 4642095	8668669	skolameistari@fsh.is
Aðstoðarskólameistari/afangastjóri	Halldór Jón Gíslason	4641344 og 4642185	8446370	halldor@fsh.is
Námsráðgjafi	Rakel Dögg Hafliðadóttir	4641344 og 4642041	8640753	rakel@fsh.is
Fjármálastjóri/ritari	Arna Ýr Arnarsdóttir	4641344	7712767	arna@fsh.is
Tölvuumsjónarmaður	Aðalgeir Sævar Óskarsson	4641344	6643819	adalgeir.oskarsson@advania.is
Félagsmála- og forvarnafulltr.	Selmdís Þráinsdóttir	4641344	8655741	selmdis@fsh.is
Umsjónarmaður húsnæðis	Þuríður Guðrún Reynisdóttir	4641344 og 4641341	8942579	gr@fsh.is
Formaður skólanefndar	Sigurgeir Höskuldsson	464-2419	8408883	sigurgeir@nordlenska.is

10. Kort og teikningar

Sóttvarnasvæðin

Íslandi er skipt upp í átta sóttvarnaumdæmi og er sóttvarnalæknir skipaður í hverju þeirra. Í stórum sóttvarnaumdæmum eru skipaðir sóttvarnalæknar ákveðinna svæða. Sjá mynd 10.1.

Sóttvarnalæknar umdæma og svæða

Höfuðborgarsvæðið

Lúðvík Ólafsson framkvæmdastjóri heilsugæslu Höfuðborgarsvæðisins
Gunnar Ingi Gunnarsson, heilsugæslulæknir Árbæ, Reykjavík

Vesturland

Pórir Bergmundsson, Heilbrigðisstofnun Vesturlands, Akranesi
Friðrik Jónsson, St. Fransiskuspítalinn í Stykkishólmi

Vestfirðir

Fjölur Freyr Guðmundsson, Heilbrigðisstofnun Vestfjarða, Ísafirði

Norðurland

Pórir V. Þórisson, Heilsugæslan Akureyri
Ásgeir Böðvarsson, Heilbrigðisstofnun Þingeyinga, Húsavík
Héðinn Sigurðsson, Heilbrigðisstofnunin Blönduósi

Austurland

Stefán Þórarinsson, Heilbrigðisstofnun Austurlands, Egilsstöðum
Björn Magnússon, Heilbrigðisstofnun Austurlands, Neskaupstað

Suðurland

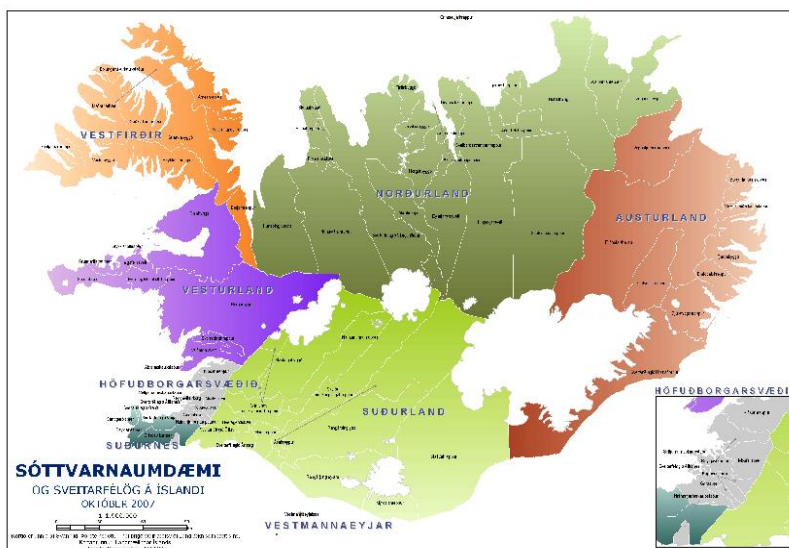
Óskar Reykdalsson, Heilbrigðisstofnun Suðurlands, Selfossi

Vestmannaeyjar

Karl Björnsson, Heilbrigðisstofnun Vestmannaeyja

Suðurnes

Sigurður Árnason, Heilbrigðisstofnun Suðurnesja, Reykjanesbær
Sigurjón Kristinsson, Heilbrigðisstofnun Suðurnesja, Reykjanesbær



11. Dreifingarlisti

Eintakið er vistað rafrænt á eftirtöldum vefsíðum: www.fsh.is/skolinn/stefnur-og-aaetlanir

Auk þess eru rafræn og prentuð eintök vistuð á eftirtöldum stöðum:

Deildir innan skólans, nefnið allar og fjölda eintaka	
Heimasíða skólans undir hnappnum Húslestur – undirsíða með uppl.	fsh.is/huslestur
Skrifstofa skólameistara	1 stk.
Kennarastofa	1 stk.
Bókasafn	1 stk

12. Breytingasaga

Útgáfa	Dagsetning	Skýringar / breytingar	Fært inn af:
	10/08/2009	Sniðmát menntamálaráðuneytis sent skólanum	
1.0	03/09/2009	Viðbragðsáætlun skóla í vinnslu	Laufey
1.0	13/10/2009	Viðbragðsáætlun skóla birt á heimasíðu	Laufey
2.0	28/09/2011	Viðbragðsáætlun endurskoðun lokið	Laufey
3.0	06/03/2020	Viðbragðsáætlun endurskoðuð	Valgerður